

série Vigor2928 Router

Guia de Instalação Rápida (para modelos RF)

Versão: V1.0

É recomendado efectuar o registo online. Pode registar o seu router Vigor através do site <https://myvigor.draytek.com>.

Devido à evolução contínua da tecnologia DrayTek, todos os routers serão actualizados regularmente. Consulte o site da DrayTek para obter mais informações sobre o firmware mais recente, ferramentas e documentos. <https://www.draytek.com>



Instruções de Segurança e Aprovação

Instruções de Segurança

- Leia cuidadosamente o guia de instalação antes de configurar o router.
- O router é um equipamento electrónico complexo que só pode ser reparado por pessoal autorizado e qualificado. Não tente abrir ou reparar o router sozinho.
- Não coloque o router num local húmido, por exemplo, numa casa de banho.
- Não empilhe os routers.
- O router deve ser usado numa área protegida, dentro de uma faixa de temperatura entre 0 e +40 graus Celsius.
- Não exponha o router à luz solar directa ou a outras fontes de calor. A caixa e os componentes electrónicos podem ser danificados pela luz solar directa ou por fontes de calor.
- Não use o cabo de ligação de rede LAN no exterior de forma a evitar riscos de choques eléctricos.
- Não desligue o router ao guardar configurações ou durante actualizações de firmware. Pode danificar os dados rapidamente. Por favor, desligue a ligação à Internet do router antes de o desligar quando um servidor TR-069/ACS estiver a ser usado para gerir o router.
- Mantenha o equipamento fora do alcance das crianças.
- Quando quiser descartar o router, por favor siga as regulamentações locais sobre conservação do ambiente.

Garantia

Garantimos ao utilizador final original (comprador) que o router estará livre de quaisquer defeitos de mão de obra ou materiais durante um período de três (3) anos a contar da data de compra do revendedor. Por favor, guarde o seu recibo de compra num local seguro, pois serve como prova da data de compra. Durante o período de garantia, e após prova de compra, caso o produto apresente sinais de falha devido a defeitos de fabrico e/ou materiais, iremos, a nosso critério, reparar ou substituir os produtos ou componentes defeituosos, sem custo para peças ou mão de obra, na medida que considerarmos necessário, usar o equipamento em condições de utilização adequadas. Qualquer substituição consistirá num produto funcionalmente equivalente novo ou refeito de igual valor e será oferecido exclusivamente a nosso critério. Esta garantia não se aplica se o produto for modificado, mal utilizado, adulterado, danificado por uma acção divina ou sujeito a condições de trabalho anormais. A garantia não cobre o software incluído ou licenciado de outros fabricantes. Defeitos que não afectem significativamente a usabilidade do equipamento não serão abrangidos pela garantia. Reservamo-nos o direito de rever o manual e a documentação online e de efectuar alterações periódicas no seu conteúdo, sem obrigação de notificar qualquer pessoa sobre tais revisões ou alterações.

Informações ERP de Fonte de alimentação externa

*A fonte de alimentação externa usada para cada produto depende do modelo.

		1	2	3	4	5	6	7	8	9	10	11	12
A	Manufacturer	CWT	CWT	CWT	CWT	CWT	APD	APD	APD	APD	MOSO	MOSO	MOSO
B	Address	No. 222, Sec. 2, Nankan Rd., Lujhu Township, Taoyuan County, 338, Taiwan	No. 222, Sec. 2, Nankan Rd., Lujhu Township, Taoyuan County, 338, Taiwan	No. 222, Sec. 2, Nankan Rd., Lujhu Township, Taoyuan County, 338, Taiwan	No. 222, Sec. 2, Nankan Rd., Lujhu Township, Taoyuan County, 338, Taiwan	No. 222, Sec. 2, Nankan Rd., Lujhu Township, Taoyuan County, 338, Taiwan	No.5, Lane 83, Lung-Sou St., Taoyuan City, 330, Taiwan	No.5, Lane 83, Lung-Sou St., Taoyuan City, 330, Taiwan	No.5, Lane 83, Lung-Sou St., Taoyuan City, 330, Taiwan	No.5, Lane 83, Lung-Sou St., Taoyuan City, 330, Taiwan	Sangtai Industrial Park, Guanwai, Xiaobaimang, Songbai Road, Nanshan District, 518108 Shenzhen, Guangdong, China	Sangtai Industrial Park, Guanwai, Xiaobaimang, Songbai Road, Nanshan District, 518108 Shenzhen, Guangdong, China	Sangtai Industrial Park, Guanwai, Xiaobaimang, Songbai Road, Nanshan District, 518108 Shenzhen, Guangdong, China
C	Model identifier	2ABB012F UK	2ABB018F UK	2ABL024F UK	2ABL030F UK	2ABN036F UK	WA-12MI2FG	WB-18D12FG	WA-24Q12FG	WA-36A12FG	MS-V2000R12-024Q0-GB	MSS-V2500WR12-030E0-GB	V30-V3000R12-0-036T0-GB
		2ABB012F EU	2ABB018F EU	2ABL024F EU	2ABL030F EU	2ABN036F EU	WA-12MI2FK	WB-18D12FK	WA-24Q12FK	WA-36A12FK	MS-V2000R12-024Q0-DE	MSS-V2500WR12-030E0-DE	V30-V3000R12-0-036T0-DE
D	Input voltage	100-240V	100-240V	100-240V	100-240V	100-240V	100-240V	100-240V	100-240V	100-240V	100-240V	100-240V	100-240V
E	Input AC frequency	50/60Hz	50/60Hz	50/60Hz	50/60Hz	50/60Hz	50/60Hz	50/60Hz	50/60Hz	50/60Hz	50/60Hz	50/60Hz	50/60Hz
	Output voltage DC	12.0V	12.0V	12.0V	12.0V	12.0V	12.0V	12.0V	12.0V	12.0V	12.0V	12.0V	12.0V
F	Output current	1.0A	1.5A	2.0A	2.5A	3.0A	1.0A	1.5A	2.0A	3.0A	2.0A	2.5A	3.0A
G	Output power	12.0W	18.0W	24.0W	30.0W	36.0W	12.0W	18.0W	24.0W	36.0W	24.0W	30.0W	36.0W
H	Average active efficiency	84.9%	86.2%	87.6%	87.8%	89.8%	83.7%	85.4%	88.6%	88.2%	87.8%	89.5%	89.3%
I	Efficiency at low load 10%	73.6%	78.0%	81.3%	83.3%	83.7%	74.5%	80.5%	86.4%	85.4%	85.4%	84.7%	87.7%
J	No-load power consumption	0.07W	0.07W	0.07W	0.07W	0.07W	0.07W	0.10W	0.07W	0.10W	0.10W	0.08W	0.10W

FCC Informação Regulatória

Este equipamento foi testado e está em conformidade com os limites para um dispositivo digital Classe B, de acordo com a Part 15 das Regras da FCC. Esses limites foram projectados para permitir protecção razoável contra interferências prejudiciais numa instalação residencial. Este equipamento gera, usa e pode irradiar energia de radiofrequência e, se não for instalado e usado de acordo com as instruções, pode causar interferências prejudiciais às comunicações de rádio. No entanto, não há garantia de que não ocorrerá interferência numa instalação específica. Se este equipamento causar interferência prejudicial na recepção de rádio ou televisão, o que pode ser determinado ligando e desligando o equipamento, o utilizador é encorajado a tentar corrigir a interferência usando um dos seguintes métodos:

- Reorientar ou reposicionar a antena receptora.
- Aumentar a separação entre o equipamento e o receptor.
- Ligar o equipamento a uma tomada de circuito diferente daquele ao qual o receptor está ligado.
- Consultar o revendedor ou um técnico experiente de Rádio/TV para obter ajuda.

Este equipamento está em conformidade com a Part 15 das Regras da FCC. A operação está sujeita às duas condições seguintes:

- (1) Este equipamento não pode causar interferência prejudicial, e
- (2) Este equipamento pode aceitar qualquer interferência recebida, incluindo interferência que possa causar uma operação indesejada.

Cuidado

Quaisquer alterações ou modificações não aprovadas expressamente pelo fabricante deste equipamento podem invalidar a autorização do utilizador para utilizar o equipamento.

A antena/transmissor deve ser mantida a uma distância mínima de 20 cm do corpo humano.

Importador	Nome	Optivisus		
	Morada	Av. Óscar Monteiro Torres, 4		
	Código Postal	1000-219 Lisboa	E-mail	draytek@visus.pt
	Contacto		Tel.	21 791 07 87

CE Declaração de Conformidade


A DrayTek Corporation declara que o equipamento RF da série Vigor2928 está em conformidade com a Directiva 2014/53/EU, Low Voltage Directive 2014/35/EU e RoHS 2011/65/EU.

O texto completo da Declaração de Conformidade da EU está disponível no seguinte endereço de Internet:

<https://www.draytek.com.tw/ftp/Vigor2928/Document/CE/>

Fabricante: DrayTek Corp.
Morada: No. 26, Fu Shing Road, HuKou Township, HsinChu Industrial Park, Hsin-Chu County, Taiwan 303
Produto: série Vigor2928 (RF)

Informações de frequência para a zona da Europa:

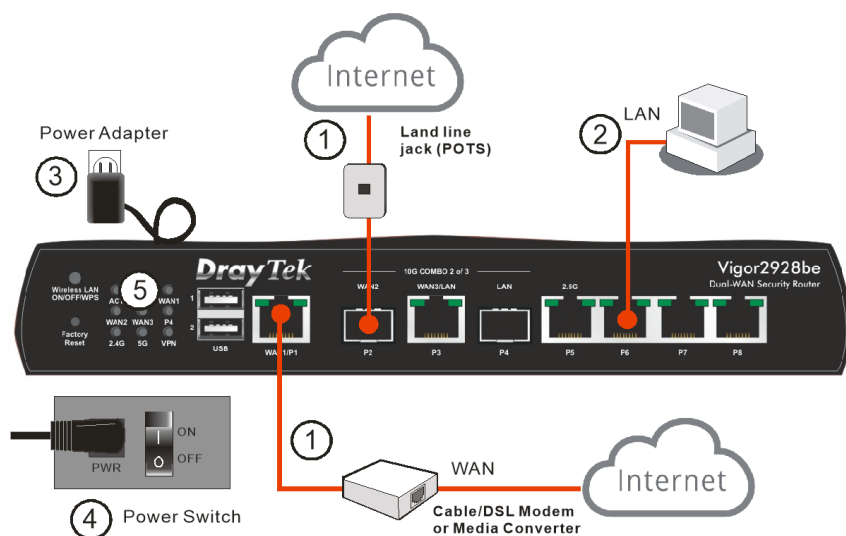
2.4GHz WLAN	2402MHz - 2482MHz, max. TX power: 19.98dBm *1
5GHz WLAN	5150MHz - 5350MHz, max. TX power: 22.8dBm *2 5470MHz - 5725MHz, max. TX power: 30dBm *2 5725MHz - 5850MHz, max. TX power: 13.9dBm *2
5G-NR	n1[1920-1980 MHz (TX); 2110-2170 MHz (RX)]; n3[1710-1785 MHz (TX); 1805-1880 MHz (RX)]; n7[2500-2570 MHz (TX); 2620-2690 MHz (RX)]; n8[880-915 MHz (TX); 925-960 MHz (RX)]; n20[832-862 MHz (TX); 791-821 MHz (RX)]; n28[703-748 MHz (TX); 758-803 MHz (RX)]; n38[2570-2620 MHz (TX/RX)]; n40[2300-2400 MHz (TX/RX)]; n77[3300-4200 MHz (TX/RX)]; n78[3300-3800 MHz (TX/RX)] *4
LTE	B1[1920-1980 MHz (TX); 2110-2170 MHz (RX)]; B3[1710-1785 MHz (TX); 1805-1880 MHz (RX)]; B7[2500-2570 MHz (TX); 2620-2690 MHz (RX)]; B8[880-915 MHz (TX); 925-960 MHz (RX)]; B20[832-862 MHz (TX); 791-821 MHz (RX)]; B28[703-748 MHz (TX); 758-803 MHz (RX)]; B38[2570-2620 MHz (TX); 2570-2620 MHz (RX)]; B40[2300-2400 MHz (TX); 2300-2400 MHz (RX)] *3
3G	B1[1920-1980 MHz (TX); 2110-2170 MHz (RX)]; B8[880-915 MHz (TX); 925-960 MHz (RX)] *3
	Requisitos em AT/BE/BG/CZ/DK/EE/FR/DE/IS/IE/IT/EL/ES/CY/LV/LI/LT/LU/HU/MT/NL/NO/PL/PT/RO/SI/SK/TR/FI/SE/CH/HR/UK(NI). 5150MHz-5350MHz é apenas para uso interior.

(*1: para modelo WLAN 2.4G; *2: para modelo WLAN 5G; *3: para modelo LTE; *4 para modelo 5G-NR)

Este produto foi desenhado para redes 5G-NR, LTE e WLAN 2.4GHz / 5GHz para toda a região da CE.

Instalação de Hardware

1. Ligue o Cable Modem/DSL Modem/Media Converter a qualquer porta WAN do Router com o Cabo RJ-45 (Ethernet).
2. Ligue ao seu computador com um cabo RJ-45 a uma das portas **LAN** do seu Router.
3. Ligue uma extremidade do cabo de alimentação à porta de alimentação deste dispositivo. Conecte a outra extremidade à tomada eléctrica da parede.
4. Ligue o router no Botão de Alimentação.
5. O sistema vai iniciar. Após concluir o teste de sistema, o **LED ACT** acenderá e começará a piscar.



Instalação em Parede

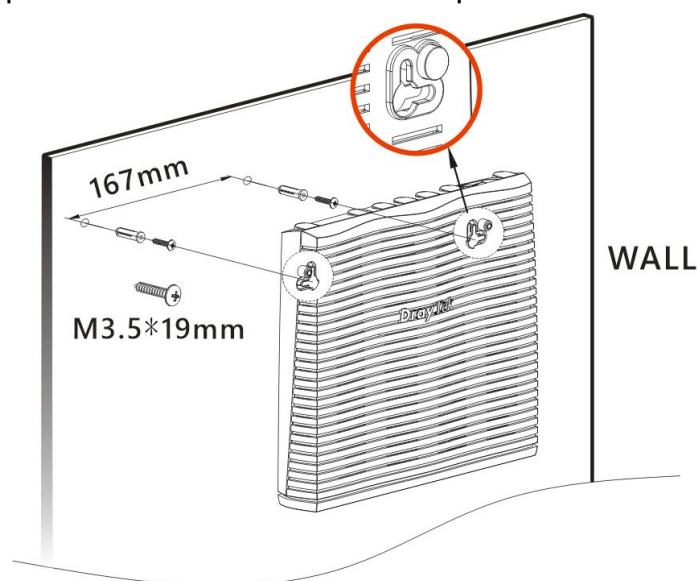
O router Vigor tem ranhuras de montagem do tipo buraco de fechadura na parte inferior.

1. Faça dois furos na parede. A distância entre os furos deve ser de 167mm.
2. Ajuste os parafusos na parede usando o tipo de bucha apropriado.

Nota

O diâmetro recomendado da broca é de 6.5mm (1/4").

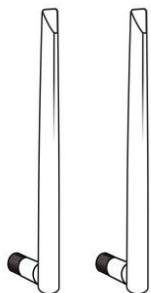
3. Ao concluir este procedimento, o router ficará montado na parede com firmeza.



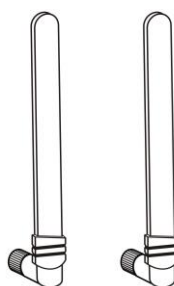
Instalação da Antena

A antena deve estar instalada correctamente no router Vigor para obter o sinal de transmissão.

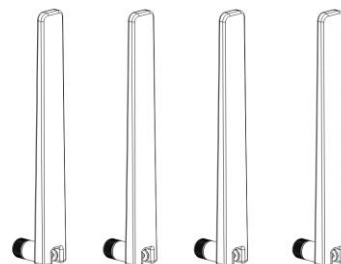
Para modelos be
(WiFi7)



Para modelos 4G



Para modelos 5G-NR



O número de antenas utilizadas nos modelos LTE e 5G-NR é diferente.

Modelo 4G



Modelo 5G-NR



Para uma melhor conectividade sem fios e desempenho de transmissão de dados, recomenda-se ligar todas as antenas disponíveis.

No entanto, se só precisar de instalar uma ou um par de antenas para satisfazer as necessidades em determinados ambientes (que podem afectar o desempenho da rede), use o orifício de montagem (Major Signal Connector) próximo ao botão de alimentação.

modelo 4G

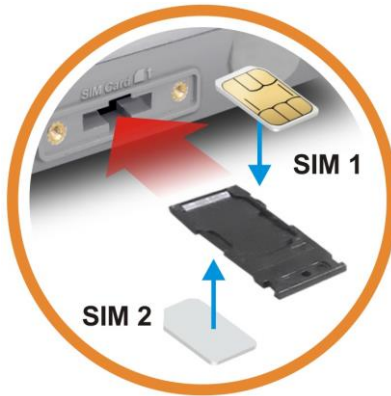


modelo 5G-NR



Para instalar o cartão SIM na ranhura do cartão,

- (1) Ao instalar o cartão SIM na ranhura do cartão, tenha em atenção que a placa posterior da ranhura do cartão SIM deve ser removida primeiro.
- (2) Coloque o SIM1 (e o SIM2) no adaptador de cartão SIM. Posteriormente, insira o adaptador na ranhura do cartão SIM.



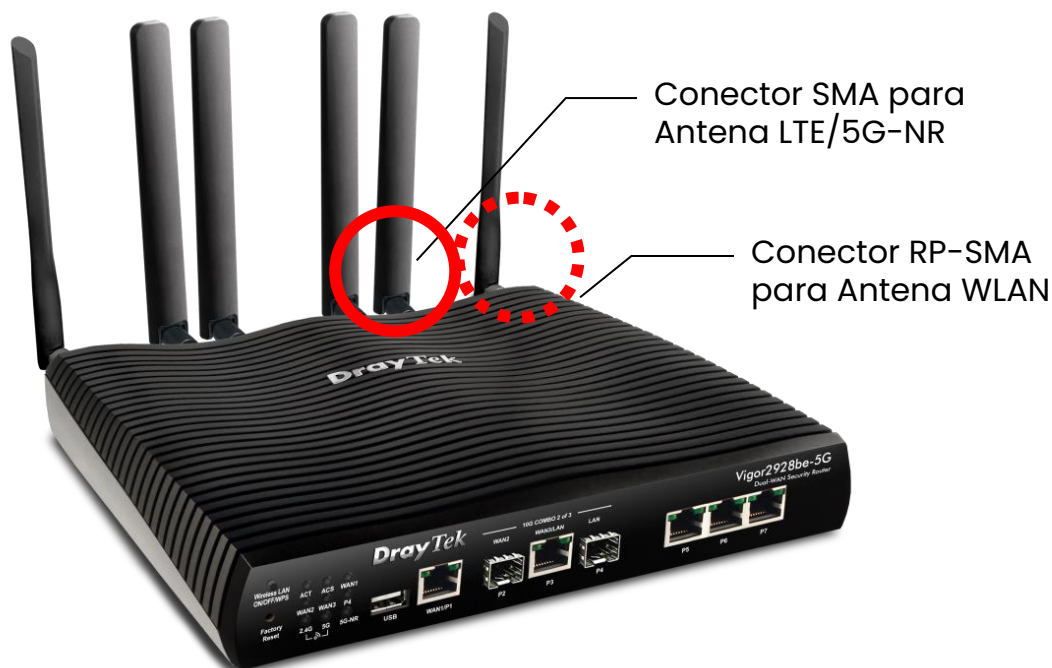
Nota

Se precisar de retirar o SIM1 ou o SIM2, retire-os com cuidado da ranhura do cartão, sem dobrar a bandeja do SIM.



Atenção

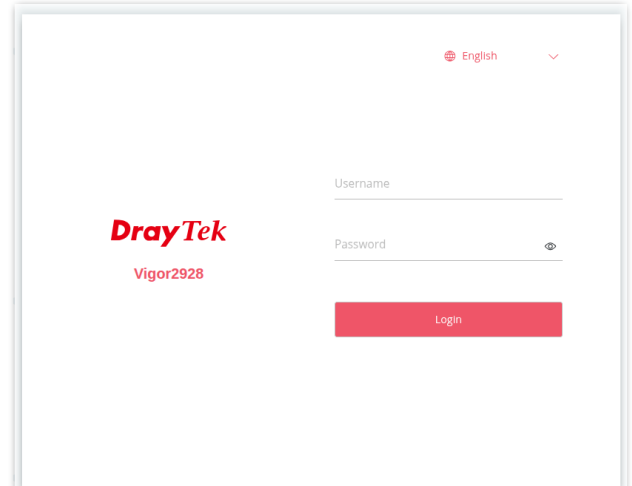
Existem dois tipos de Antenas fornecidas com o router Vigor2928be-5G, que devem ser instaladas em orifícios diferentes de forma cuidadosa e correcta. A instalação incorrecta pode causar mau sinal na ligação sem fios. Portanto, preste atenção à instalação das Antenas, referindo-se à ilustração a seguir.



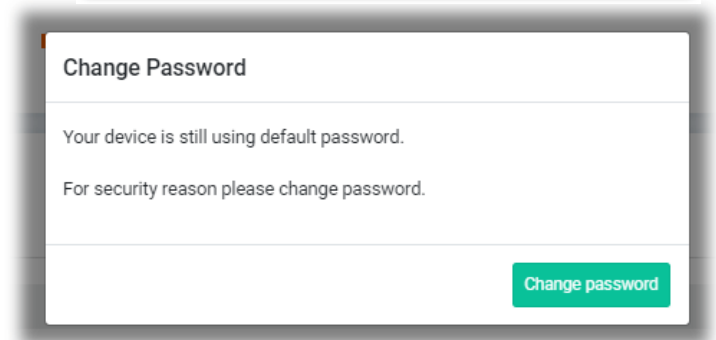
Configuração via Web

Certifique-se de que o seu PC se liga correctamente ao router.

1. Abra um Web Browser no seu PC e digite **http://192.168.1.1**. Uma janela pop-up será aberta solicitando o nome de utilizador e password. Digite **“admin/admin”** como Username/Password e clique em **Login**.



2. Em seguida, aparecerá a página para o orientar na alteração da palavra-passe de Login.



3. É **OBRIGATÓRIO** alterar a palavra-passe de Login antes de aceder à interface Web do Router. Defina uma nova palavra-passe para segurança da rede.

4. Depois de clicar em **Apply**, é apresentado o ecrã principal do router Vigor. Quando a página inicial aparecer, veja a configuração do router e modifique as definições, se pretender.

